



Fundusze Europejskie

Pożyczka Inwestycyjna dla Regionu Mazowieckiego Regionalnego (RMR) 2021-2027
Urząd Gminy i Miasta Nowe Miasto nad Pilicą 12.03.2025 r.



Fundusze Europejskie
dla Mazowsza



Rzeczpospolita
Polska

Dofinansowane przez
Unię Europejską



Mazowsze.
serce Polski

Plan prezentacji

Pożyczki z Programu Fundusze Europejskie dla Mazowsza 2021-2027

Działanie 1.3 Innowacyjność i konkurencyjność MŚP

- Mechanizm dystrybucji środków
- Podstawowe informacje o pożyczce
- Kto może ubiegać się o wsparcie
- Co można sfinansować
- Preferencje w finansowaniu
- Jak złożyć wniosek
- Gdzie złożyć wniosek
- Pożyczka na OZE dla przedsiębiorstw MŚP w RMR - informacje podstawowe
- Pożyczka na OZE dla podmiotów innych niż przedsiębiorstwa w RMR – informacje podstawowe
- Pożyczka Inwestycyjna dla Regionu Warszawskiego Stołecznego (RWS) – informacje podstawowe

Mechanizm dystrybucji środków



Instytucja Zarządzająca



Menadżer Funduszu
Powierniczego



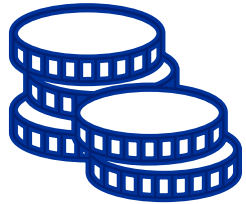
Partnerzy
Finansujący



Unia Europejska



Pożyczki Inwestycyjne dla Regionu Mazowieckiego Regionalnego (RMR) 2021-2027 – podstawowe informacje



Wysokość wsparcia:
do 3 mln zł



Oprocentowanie:
od 1% do 2%
w skali roku
(w zależności od
rodzaju
preferencji)



Okres spłaty:
do 6 lub 8 lat
(w zależności od
rodzaju inwestycji)



Karencja w spłacie:
do 6 lub 12 miesięcy
(w zależności od
rodzaju inwestycji)

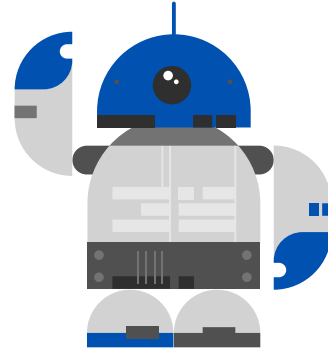
Kto może ubiegać się o wsparcie

- Mikro, małe i średnie przedsiębiorstwa oraz przedsiębiorstwa typu small mid-cap i mid-cap
- Pożyczki mogą finansować inwestycje zlokalizowane na terenie **Regionu Mazowieckiego Regionalnego (RMR)**, czyli obszaru **obejmującego województwo mazowieckie z wyłączeniem powiatów:**

- grodziskiego,
- legionowskiego,
- mińskiego,
- nowodworskiego,
- otwockiego,
- piaseczyńskiego,
- pruszkowskiego,
- warszawskiego zachodniego,
- wołomińskiego
- oraz m. st. Warszawy.



Co można sfinansować?



- Wdrożenie innowacji
- Wdrożenie wyników prac badawczo-rozwojowych (B+R)
- Wykorzystanie nowoczesnych rozwiązań technologii informacyjno-komunikacyjnych

poprzez:

- a) **rozbudowę przedsiębiorstwa** związaną w szczególności z wprowadzeniem na rynek nowych lub ulepszonych produktów i usług (**innowacja produktowa**),
- b) **zasadniczą zmianę procesu produkcyjnego** (m.in. przejścia z modelu liniowego na cyrkularny i redukowanie masy odpadów) lub **zmianę w sposobie świadczenia usług (innowacja procesowa)**, a także towarzyszące im innowacje organizacyjne lub marketingowe,
- c) **rozwoju produktów i usług opartych na TIK** - w tym m.in. sprzedaż produktów i usług w Internecie, tworzenie i udostępnianie usług elektronicznych, optymalizację procesów ułatwiających zarządzanie przedsiębiorstwem, współpracę pomiędzy przedsiębiorstwami poprzez zastosowanie rozwiązań informatycznych (odpowiednio innowacja produktowa lub procesowa),
- d) **wdrożenie specjalistycznych rozwiązań cyfrowych w przedsiębiorstwie** np. digitalizacja procesów (innowacja procesowa).

Czym jest innowacja procesowa oraz innowacja produktowa?



Innowacja produktowa

– produkt lub usługa, które są **nowe lub znacząco ulepszone** w zakresie swoich cech lub zastosowań.

Innowacje muszą być nowością dla wspieranego przedsiębiorstwa, ale **nie muszą być nowością dla rynku**.

Innowacja procesowa

– to wdrożenie **nowego lub znacząco ulepszanego** procesu produkcyjnego, sposobu dystrybucji lub działalności wspierającej. Innowacje muszą być nowością dla wspieranego przedsiębiorstwa, ale **nie muszą być nowością na rynku**.

Wdrożenie wyników prac badawczo-rozwojowych (B+R)

- projekt dotyczy wdrożenia wyników prac badawczo-rozwojowych, we wniosku Ostateczny Odbiorca jest zobowiązany do przedstawienia wyników prac B+R podlegających wdrożeniu wraz z opisem sposobu ich wdrożenia.

Wyniki badań powinny zapewniać Ostatecznemu Odbiorcy odpowiedni poziom uprawnień, pozwalający na wykorzystanie wyników prac B+R zgodnie z opisem i celami projektu.

- Dokumentami potwierdzającymi mogłyby być: raport z przeprowadzonych badań wraz z wynikami prac B+R (badania własne)
- i/lub np.: umowa potwierdzająca zakup wyników prac B+R, patentu, licencji, umowy cywilnoprawne, raporty, sprawozdania merytoryczne z przeprowadzonych badań, testów i walidacji prototypów, projektów pilotażowych.



Technologie informacyjno-komunikacyjne

Technologie informacyjno-komunikacyjne obejmują zakup:

- sprzętu, oprogramowania, usługi informatycznych, telekomunikacyjne, zasobów sieciowych.
- Ich wspólne wykorzystanie pozwala tworzyć, gromadzić, przetwarzać i przesyłać informacje w formie elektronicznej, a także integrować i komunikować się między maszynami, ludźmi i organizacjami.



Preferencje w finansowaniu



lub



Obniżenie
oprocentowania o 1%
w przypadku inwestycji
realizowanej na
obszarach **gmin**
zagrożonych trwałą
marginalizacją
oraz **miast średnich**
tracących funkcje
społeczno-gospodarcze

Obniżenie
oprocentowania o 1%
w przypadku inwestycji
wpisującej się w co
najmniej jedną
Regionalną
Inteligentną
Specjalizację (RIS) **



Wydłużenie okresu
spłaty do 6 lub 8 lat
w przypadku
wdrożenia przez
Ostatecznego
Odbiorcę wyników
prac B+R



Wydłużenie okresu
karencji
do 6 lub 12
miesięcy
w przypadku
wdrożenia przez
Ostatecznego
Odbiorcę wyników
prac B+R

*Lista gmin zagrożonych trwałą marginalizacją w województwie mazowieckim: Radzanów, Głinojeck, Gołymin -Ośrodek, Grudusk, Ojrzeń, Trojanów, Sanniki, Szczawin Kościelny, Gniewoszków, Chotcza, Ciepeliów, Rzecznów, Sienno, Solec nad Wisłą, Huszlew, Olszanka, Platerów, Sarnaki, Stara Kornica, Karniewo, Krasnosielc, Płoniały -Bramura, Rzewnie, Sypniewo, Szelków, Dzierzgowo, Lipowiec Kościelny, Strzegowo, Stupsk, Szreńsk, Baranowo, Czarnia, Goworowo, Kadzidło, Lelis, Łyse, Myszyniec, Troszyn, Andrzejewo, Boguty -Pianki, Nur, Stary Lubotyń, Szulborze Wielkie, Wąsewo, Zaręby Kościelne, **Bulkowo, Drobin, Wyszogród**, Czerwińsk nad Wisłą, Dzierżążnia, Naruszewo, Raciąż, Chorzele, Czernice Borowe, Jednorożec, Krasne, Krzynowłoga Mała, Przasnysz, Borkowice, Gielniów, Klwów, Odrzywół, Potworów, Rusinów, Wieniawa, Gzy, Iłża, Pionki, Korczew, Mordy, Paprotnia, Przesmyki, Wodynie, Gozdowo, Rościszewo, Szczutowo, Zawidz, Bielany, Ceranów, Jabłonna Lacka, Kosów Lacki, Repki, Sabnie, Sterdyń, Chlewiska, Mirów, Grębków, Korytnica, Miedzna, Sadowne, Stoczek, Strachówka, Kazanów, Policzna, Przyłęk, Tczów, Biezuń, Kuczbork-Osada, Lubowidz, Lutocin, Siemiątkowo (Obszary wskazane w [Krajowej Strategii Rozwoju Regionalnego 2030](#) w Załączniku 3)

Miasta średnie tracące funkcje społeczno-gospodarcze: Gostynin, Ostrów Mazowiecka, Pułtusk, Ciechanów, Kozienice, Ostrołęka, Radom, Sierpc (Obszary wskazane w [Krajowej Strategii Rozwoju Regionalnego 2030](#) w Załączniku 4)

** Zgodnie z [Regionalną Strategią Innowacji dla Mazowsza do 2030 roku](#), obszary inteligentnej specjalizacji Mazowsza to:

- bezpieczna żywność (BEZY),
- inteligentne systemy w przemyśle i infrastrukturze (INSPI),
- nowoczesny ekosystem biznesowy (NEKO),
- wysoka jakość życia (WOJAŻ)

Jak złożyć wniosek?



Nabór wniosków ma **charakter otwarty i ciągły**.

Wniosek należy złożyć u Partnera Finansującego (**bezpośrednio/listownie/online**).

Wzór wniosku oraz lista niezbędnych dokumentów dostępna jest na stronie Partnera Finansującego.

Wnioskodawca proponuje formę zabezpieczenia spośród katalogu stosowanego przez Partnera Finansującego.

Przyjęte zabezpieczenia są , adekwatne do wartości pożyczki a także przedmiotu i charakteru inwestycji, formy prawnej wnioskodawcy i jego działalności oraz wyników oceny wniosku.

weksel własny *in blanco* wnioskodawcy, jako instrument obligatoryjny:

wraz z innymi zabezpieczeniami zaakceptowanymi przez Partnera Finansującego, np.:

- 1) przelew (cesja) praw z polisy ubezpieczeniowej nieruchomości będącej przedmiotem Inwestycji Końcowej;
- 2) pełnomocnictwo/upoważnienie do rachunku bankowego;
- 3) inne, zgodne z praktyką rynkową (np.: hipoteka na nieruchomości, zastaw rejestrowy, przelew (cesja) wierzytelności z umowy najmu lub innych umów, gwarancja bankowa, poręczenie, oświadczenie o poddaniu się egzekucji w trybie aktu notarialnego).

Ustanowienie zabezpieczenia pożyczki jest obowiązkowe i stanowi warunek jej uruchomienia.

Termin na **uruchomienie pożyczki - 30 dni od dnia zawarcia umowy**.

Gdzie złożyć wniosek?



Agencja Rozwoju Regionalnego w Starachowicach

ul. Mickiewicza 1a
27-200 Starachowice

Oddział terenowy:
ul. Hoża 86 pokój 416
00-682 Warszawa

Osoby do kontaktu:
Natalia Szwagrzyk
Tel.: [608 517 600](tel:608517600)
E-mail: natalia.szwagrzyk@farr.pl

Bożena Wiącek
Tel.: [608 517 600](tel:608517600)
E-mail: bozena.wiacek@farr.pl

Krajowe Stowarzyszenie Wspierania Przedsiębiorczości

ul. Stanisława Staszica 2A
26-200 Końskie

Biuro w Warszawie:
ul. Żurawia 32/34 lok.31
00-515 Warszawa

Osoby do kontaktu:
Anna Chojnacka
Tel.: [22 521 06 51](tel:225210651)
Kom.: [539 865 561](tel:539865561)
E-mail: a_chojnacka@kswp.org.pl

Fundacja na Rzecz Rozwoju Polskiego Rolnictwa

ul. Witolda Gombrowicza 19
01-682 Warszawa
tel. +48 694-407-395 lub +48 22 864 03 90 wew. 115
e-mail: fdpa@fdpa.org.pl

Biuro Terenowe FDPA w Płocku
ul. Nowy Rynek 8 lok. 24/25,
09-402 Płock
tel./faks (24) 268 90 60, 694 407 394, 533 979 211
e-mail: plock@fdpa.org.pl

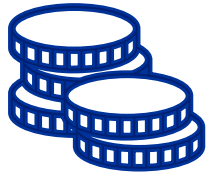
Biuro Terenowe FDPA w Radomiu
ul. Żeromskiego 76/82 A,
26-600 Radom
tel. (48) 332 14 90, 690 911 630, 664 727 289
e-mail: radom@fdpa.org.pl

Biuro Terenowe FDPA w Siedlcach
ul. Starowiejska 37,
08-110 Siedlce
tel./faks (25) 644 66 15, 664727285, 694407398
e-mail: siedlce@fdpa.org.pl

Pożyczka na OZE dla przedsiębiorstw MŚP

w Regionie Mazowieckim Regionalnym (RMR)

- informacje podstawowe



Wysokość
wsparcia:
do 5 mln zł



Oprocentowanie:
od 0,5% do 1%
w skali roku
(w zależności od
rodzaju preferencji)



Okres spłaty:
do 10 lat



Karencja w
spłacie:
do 12 miesięcy



Umorzenie:
części kapitału
pożyczki

Wnioski o pożyczkę mogą składać:

- ✓ mikro-, małe, średnie i duże przedsiębiorstwa;
- ✓ spółki prawa handlowego w których udziały lub akcje posiadają jednostki samorządu terytorialnego lub ich związki;
- ✓ spółdzielnie energetyczne;
- ✓ klastry energii.

Pożyczka na OZE dla przedsiębiorstw MŚP w RMR

Pożyczki mogą sfinansować następujący typy inwestycji:



Budowę i rozbudowę instalacji wytwarzających energię elektryczną i/lub ciepłą z odnawialnych źródeł energii:

- a) promieniowania słonecznego,
- b) wiatru,
- c) wody,
- d) geotermii,
- e) biomasy i biogazu.

Zestawienie wymagań wobec zastosowanych urządzeń i instalacji znajduje się w dokumencie [„Przewodnik do sporządzania analizy wykonalności inwestycji OZE”](#) dostępnym na stronie BGK.

pojemność i moc magazynu energii powinna być adekwatna do zapotrzebowania Wnioskodawcy



Zakup magazynów energii na potrzeby danego źródła OZE, jako elementu uzupełniającego do instalacji wskazanej powyżej.

Instalacje wytwarzające **energię elektryczną** (wraz z magazynami energii): **limity mocy:**

- promieniowanie słoneczne – nie więcej niż 0,5 MWe,
- wiatr – nie więcej niż 5 MWe,
- biomasa – nie więcej niż 5 MWe,
- biogaz – nie więcej niż 0,5 MWe,
- woda – nie więcej niż 5 MWe.

Instalacje wytwarzające **ciepło** (wraz z magazynami ciepła):

- biomasa – nie więcej niż 5 MWth,
- biogaz – nie więcej niż 0,5 MWth,
- geotermia – nie więcej niż 2 MWth,
- promieniowanie słoneczne – nie więcej niż 0,5 MWth.

***Limity mocy nie dotyczą projektów realizowanych przez klastry energii lub spółdzielnie energetyczne**

Pożyczka na OZE dla przedsiębiorstw MŚP w RMR

Preferencje – obniżenie oprocentowania

Obniżenie oprocentowania o 0,5 punktu procentowego

w przypadku,

- gdy inwestycja realizowana jest na obszarach gmin zagrożonych trwałą marginalizacją
- oraz miast średnich tracących funkcje społeczno-gospodarcze



Pożyczka na OZE dla przedsiębiorstw MŚP w RMR

Preferencje - umorzenia

Przewidziane jest umorzenie części kapitału pożyczki:

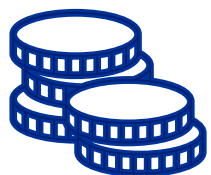
- umorzenie 10% wartości pożyczki w przypadku budowy i rozbudowy instalacji do produkcji energii elektrycznej i/lub ciepłej **na własne potrzeby pożyczkobiorcy** będącego prosumentem (w tym prosumentem zbiorowym lub wirtualnym),
- umorzenie 20% wartości pożyczki w przypadku budowy i rozbudowy instalacji wytwarzającej energię z **biogazu lub z biomasy**,
- umorzenie 20% wartości pożyczki w przypadku **zakupu magazynu energii** jako elementu dodatkowego w powyżej wskazanych instalacjach.

W przypadku spełnienia przez pożyczkobiorcę więcej niż jednego z ww. warunków **wysokość umorzeń sumuje się maksymalnie do 30% wartości pożyczki.**



Pożyczka na OZE dla podmiotów innych niż przedsiębiorstwa w RMR

– informacje podstawowe



Wysokość
wsparcia:
do 5 mln zł



Oprocentowanie:
od 0,5% do 1%
w skali roku
(w zależności od
rodzaju
preferencji)



Okres spłaty:
do 10 lat



Karencja w
spłacie:
do 12 miesięcy



Umorzenie
części kapitału
pożyczki

Pożyczka na OZE dla podmiotów innych niż przedsiębiorstwa w RMR

Kto może składać wniosek o pożyczkę?

- ✓ jednostki samorządu terytorialnego;
- ✓ podmioty tworzące system szkolnictwa wyższego i nauki;
- ✓ instytucje kultury;
- ✓ szpitale i inne podmioty lecznicze prowadzące działalność leczniczą;
- ✓ organizacje pozarządowe posiadające osobowość prawną;
- ✓ kościoły i związki wyznaniowe oraz osoby prawne kościołów i związków wyznaniowych;
- ✓ służby ratownicze i bezpieczeństwa publicznego;
- ✓ jednostki sektora finansów publicznych posiadające osobowość prawną;
- ✓ spółki wspólnot gruntowych;
- ✓ podmioty ekonomii społecznej;
- ✓ spółdzielnie i wspólnoty mieszkaniowe;
- ✓ towarzystwa budownictwa społecznego społeczne inicjatywy mieszkaniowe;
- ✓ zarządcy wielorodzinnych budynków mieszkalnych, w tym budynków komunalnych;
- ✓ obywatelskie społeczności energetyczne działające w zakresie energii odnawialnej.



Pożyczka na OZE dla podmiotów innych niż przedsiębiorstwa w RMR

Pożyczki mogą sfinansować następujący typy inwestycji:

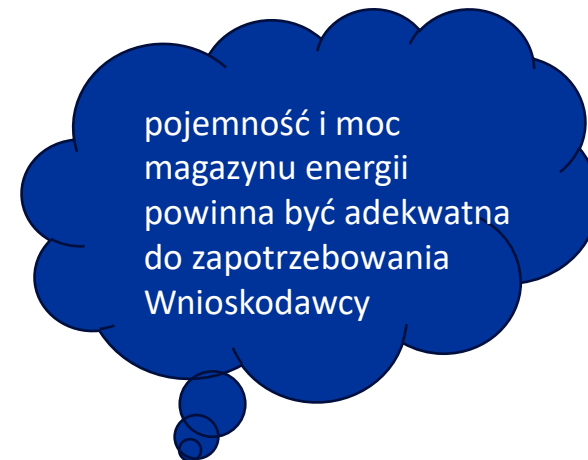


Budowę i rozbudowę instalacji wytwarzających energię elektryczną i/lub ciepłą z odnawialnych źródeł energii:

- promieniowania słonecznego,
- wiatru,
- wody,
- geotermii,
- biomasy i biogazu.



Zakup magazynów energii na potrzeby danego źródła OZE, jako elementu uzupełniającego do instalacji wskazanej powyżej.



pojemność i moc
magazynu energii
powinna być adekwatna
do zapotrzebowania
Wnioskodawcy

Instalacje wytwarzające energię elektryczną (wraz z magazynami energii): **limity mocy**

- promieniowanie słoneczne – nie więcej niż 0,5 MWe,
- wiatr – nie więcej niż 5 MWe,
- biomasa – nie więcej niż 5 MWe,
- biogaz – nie więcej niż 0,5 MWe,
- woda – nie więcej niż 5 MWe.

Instalacje wytwarzające ciepło (wraz z magazynami ciepła):

- biomasa – nie więcej niż 5 MWth,
- biogaz – nie więcej niż 0,5 MWth,
- geotermia – nie więcej niż 2 MWth,
- promieniowanie słoneczne – nie więcej niż 0,5 MWth.

Preferencje – obniżenie oprocentowanie

Obniżenie oprocentowania
o 0,5 punktu procentowego

w przypadku,

- gdy inwestycja realizowana jest na obszarach **gmin zagrożonych trwałą marginalizacją**
- oraz **miast średnich tracących funkcje społeczno-gospodarcze**



Pożyczka na OZE dla podmiotów innych niż przedsiębiorstwa w RMR

Preferencje - umorzenia

Przewidziane jest umorzenie części kapitału pożyczki:

- **umorzenie 10% wartości pożyczki** w przypadku budowy i rozbudowy instalacji do produkcji energii elektrycznej i/lub cieplnej **na własne potrzeby pożyczkobiorcy** będącego prosumentem (w tym prosumentem zbiorowym lub wirtualnym);
- **umorzenie 10% wartości pożyczki** w przypadku instalacji **dla budynków publicznych**, i/lub dla **jednostek samorządu terytorialnego**
- **umorzenie 20% wartości pożyczki** w przypadku budowy i rozbudowy instalacji wytwarzającej energię **z biogazu lub z biomasy**
- **umorzenie 20% wartości pożyczki** w przypadku **zakupu magazynu energii** jako elementu dodatkowego w powyżej wskazanych instalacjach

W przypadku spełnienia przez pożyczkobiorcę więcej niż jednego z ww. warunków **wysokość umorzeń sumuje się maksymalnie do 30% wartości pożyczki.**



Pożyczka Inwestycyjna dla Regionu Warszawskiego Stołecznego (RWS)

O pożyczki mogą ubiegać się mikro-, małe i średnie przedsiębiorstwa oraz przedsiębiorstwa typu small mid-cap i mid-cap

Wysokość
wsparcia:
do 1 mln zł

Oprocentowanie:
od 1% do 2%
w skali roku
(w zależności od rodzaju
preferencji)

Okres spłaty:
do 6 lub 8 lat
(w zależności od
rodzaju
inwestycji)

Karencja w spłacie:
do 6 lub 12 miesięcy
(w zależności od
rodzaju inwestycji)

Pożyczki mogą być przeznaczone na inwestycje zlokalizowane na terenie **Regionu Warszawskiego Stołecznego** w skład którego wchodzi powiaty:

- grodziski,
- legionowski,
- miński,
- nowodworski,
- otwocki,
- piaseczyński,
- pruszkowski,
- warszawski zachodni,
- wołomiński
- oraz m.st. Warszawa.



Gdzie złożyć wniosek



Polska Fundacja Przedsiębiorczości

Oddział w Warszawie
ul. Nowogrodzka 50 pok. 110
00-695 Warszawa

Osoby do kontaktu:

Ewa Sawicka

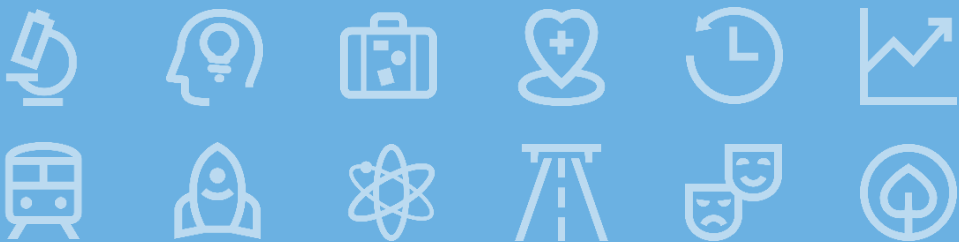
Tel.: [532 546 544](tel:532546544)

E-mail: e.sawicka@pfp.com.pl,

Krzysztof Malinowski

Tel.: [880 669 994](tel:880669994)

E-mail: k.malinowski@pfp.com.pl,



Fundusze Europejskie

Dziękuję za uwagę!

Andrzej Hlawacik

Bank Gospodarstwa Krajowego

tel. kom. 572 775 102

andrzej.hlawacik@bgk.pl



**Więcej
informacji:**

[https://www.bgk.pl/
produkty/pozyczka
-inwestycyjna-dla-rmr/](https://www.bgk.pl/produkty/pozyczka-inwestycyjna-dla-rmr/)



Fundusze Europejskie
dla Mazowsza



Rzeczpospolita
Polska

Dofinansowane przez
Unię Europejską



Mazowsze.
serce Polski