



Wojewódzki Urząd  
Ochrony Zabytków w Warszawie  
Delegatura w Radomiu  
DEC. IPO / Nr. 756 PR/23  
z dnia 08.09.2023

WDOWSKI WOJCIECH  
KONSERWACJA ZABYTEKÓW  
REGON-670862636 NIP-7961516030  
26-600 RADOM, ul. SOWINSKIEGO 15/41  
tel. (+48) 483641660, kom. 662284196  
e-mail: wwdowski@wp.pl

**PROGRAM PRAC KONSERWATORSKICH  
Z ZAKRESU MALARSTWA ŚCIENNEGO  
WE WNĘTRZU KOŚCIOŁA PARAFIALNEGO  
P.W. OPIEKI MATKI BOSKIEJ BOLESNEJ  
W NOWYM MIEŚCIE NAD PILICĄ  
W DIECEZJI ŁOWICKIEJ**



**OPRACOWAŁ  
MGR WOJCIECH WDOWSKI  
ART. KONSERWATOR DZIEŁ SZTUKI  
RADOM 2023**



**MAGISTER SZTUKI  
WOJCIECH WDOWSKI  
ART. KONSERWATOR DZIEŁ SZTUKI  
26-600 RADOM, ul. SOWINSKIEGO 15/41  
tel. (+48) 483641660 kom. 662284196  
e-mail: wwdowski@wp.pl**



## 1. KARTA TYTUŁOWA

### A. IDENTYFIKACJA OBIEKTU

- Kościół parafialny pw. Opieki Matki Boskiej Bolesnej w Nowym Mieście nad Pilicą  
czas powstania kościoła: 1855-1856  
nr rej. 550/A/97 z dnia 15 grudnia 1997 r.
- polichromie i wymalowania monochromatyczne wnętrza;  
autor polichromii: NN  
czas powstania  
nr rej.: brak
- Właściciel: Parafia Rzymsko-Katolicka pw. Opieki Matki Boskiej Bolesnej,  
ul. Targowa 58 26-420 Nowe Miasto  
Proboszcz parafii: ks. Mariusz Zembruski

### B. DANE DOTYCZĄCE PRAC KONSERWATORSKICH

- Autor programu: mgr sztuki Wojciech Wdowski, art. konserwator dzieł sztuki;  
dyplom ASP Kraków Nr 2935
- Sprawozdanie z badań: „Sprawozdanie z prac badawczo-poszukiwawczych z zakresu  
malarstwa ściennego we wnętrzu kościoła parafialnego pw. Opieki Matki Boskiej  
Bolesnej w Nowym Mieście nad Pilicą, w Diecezji Łowickiej”, aut. mgr Wojciech  
Wdowski, 2023

### C. DANE DOTYCZĄCE DOKUMENTACJI

Opisowa:

8 str. A4

Fotograficzna:

18 szt. foto

## 2. HISTORIA I OPIS ZABYTKU.

Pierwszy kościół drewniany w Nowym Mieście nad Pilicą zbudowano prawdopodobnie w 1412 r. Jego fundatorami była rodzina Nowomiejskich, należąca do bogatego rodu rycerskiego Prandotów herbu Rawicz, z pobliskiej Góry. Był to filialny kościół parafii św. Zygmunta w Górze (obecnie ul. Góra), co potwierdza zapis arcybiskupa metropolity gnieźnieńskiego Jana Łaskiego, prymasa Polski, przeprowadzającego wizytację w 1521 r. Gdy Nowomiejscy osiedlili się ok. 1609 r. w powstającym Nowym Mieście, również siedzibę parafii przeniesiono do Nowego Miasta, gdzie rezydował proboszcz z wikariuszem, tymczasem w filialnym kościele w Górze pozostali dwaj wikariusze. Podczas wizytacji parafii w 1762 r. archidiakon łowicki ks. Józef Marcinkowski stwierdził, że kościół jest bardzo zniszczony, chylący się ku upadkowi. Dlatego w 1765 r. przystąpiono do budowy nowego. Prace przy budowie kościoła przeciągały się ponieważ miejscowi ziemianie – fundatorzy zajmowali się zakładaniem klasztoru ojców kapucynów w Nowym Mieście nad Pilicą. Ostatecznie ukończono prace, lecz wzniesiony budynek był źle wykonany technicznie i z nieodpowiednich materiałów. Wymagał on nieustannych remontów i w 1817 r. był już w stanie awaryjnym. Próby remontu trwały jednak dalej aż do 1829 r. Słaba konstrukcja, a wreszcie pożar szalejący w Nowym Mieście w 1843 r. dokończył dzieła zniszczenia.

Na podstawie opracowania: ks. kan. dr. Pawła Staniszwskiego

Obecny, nowy kościół pw. opieki Matki Boskiej został ufundowany i wzniesiony na starym miejscu przez hrabiego Władysława Małachowskiego w latach 1855-1856. 1 VI 1884 r. arcybiskup metropolita warszawski Wincenty Chościak-Popiel dokonał konsekracji świątyni. Kościół powstał w stylistyce neogotyckiej jako budynek na rzucie krzyża łacińskiego z jedną wieżą od zachodu i wielobocznym prezbiterium od wschodu, z zewnątrz wsparty szkarpami. Elewacje artykułowane ostrołukowymi otworami. Wnętrze prezbiterium przykryte sklepieniem, nad nawą znajduje się sufit. Chór wsparty na arkadach ostrołukowych. W kościele znajduje się cenne wyposażenie ruchome. chrzcielnicę rzeźbioną w piaskowcu z XVII w., obrazy: św. Tekli, bł. ks. Jerzego Popiełuszki, św. Barbary oraz Drzewo Genealogiczne Chrystusa z XVIII w., a także cztery płyty nagrobne dawnych, zasłużonych parafian. Na szczególną uwagę zasługuje Pieta Gostomska – drewniana rzeźba gotycka W 1997 r., po umieszczeniu rzeźby w ołtarzu głównym, Matka Boża Bolesna została ogłoszona patronką parafii. Pozostałe cztery ołtarze boczne poświęcone zostały: Najświętszemu Sercu Pana Jezusa, św. Antoniemu, św. Janowi Nepomucenowi oraz Matce Bożej.

Polichromia wewnątrz świątyni powstała zapewne w 2 poł. XIX w. Obecnie istnieje polichromowany fryz arkadkowy wykonany technice stiuku gipsowego, wieńczący ściany nawy centralnie umieszczona suficie rozeta również jako element sztukaterii.

W prezbiterium na bocznych ścianach widnieją medaliony z wizerunkami Świętych;

## 2. OPIS WARUNKÓW PRZECHOWYWANIA OBIEKTU

Z powodu wcześniejszego, stałego i znacznego zawilgocenia, wewnętrzne i zewnętrzne tynki ulegały zniszczeniu i były cyklicznie reperowane i wymieniane. Ostatnie ingerencje w strukturę zabytkową obiektu miały miejsce w końcu XX wieku i w pierwszym dwudziestoleciu XXI w. Prawdopodobnie z powodu poważnego ubytku tynku wraz z polichromią, po lewej stronie łuku tęczowego, na ścianie tęczowej podjęto szereg błędnych decyzji o kolejnych remontach wnętrza kościoła.




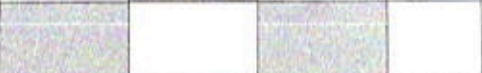
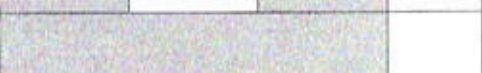
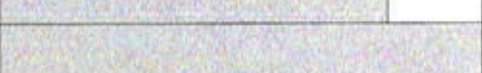


### 3. BADANIA KONSERWATORSKIE,

Na podstawie wydanego pozwolenia konserwatorskiego MWKZ 54/DR/23 z dnia 03.02.2023 r. zostały przeprowadzone badania konserwatorskie z zakresu malarstwa ściennego we wnętrzu nawy i kaplicy kościoła parafialnego pw. Opieki Matki Bożej Bolesnej, usytuowanego przy ul. Targowej w Nowym Mieście nad Pilicą na podstawie zaakceptowanego „Programu prac poszukiwawczo-badawczych z zakresu malarstwa ściennego we wnętrzu nawy kościoła parafialnego pw. Opieki Matki Boskiej Bolesnej w Nowym Mieście nad Pilicą w Diecezji Łowickiej”, aut. mgr. Wojciecha Wdowskiego. Badania polegały na wykonaniu sond stratygraficznych i odkrywek pasmowych w obrębie fragmentów ścian, sklepień i gładów okiennych ( w nawie i prezbiterium). Celem tych badań było odnalezienie historycznych polichromii ściennych lub jej fragmentów.

### 4. BUDOWA TECHNOLOGICZNA OBIEKTU NA PODSTAWIE BADAŃ

#### A. STRATYGRAFIA ZBIORCZA SKLEPIENIA PREZBITERIUM

##### SKLEPIENIE PREZBITERIUM – PRZED KONSERWACJĄ

WARSTWY TECHNOLOGICZNE	OZNACZENIE GRAFICZNE	WARSTWY CHRONOLOGICZNE	DATOWANIE	OKREŚLENIE WARSTWY	GRUBOŚĆ WARSTWY
1		iv	Po 2000	Przemalowania	
2		III	Po 1900	Naprawy	
3		II	Przed 1900	Imitacja złocień	
4				Wymalowanie monochromatyczne	
5				Naprawy tynków i żeber	
6		I	ok. 1856	Polichromia pierwotna	
7				Tynk wapienno piaskowy	
8				Sklepienie ceglane „gotyckie” z żebrami	

#### B. TECHNIKA WYKONANIA

Warstwy technologiczne wykonano głównie z zapraw wapienno-piaskowych, pigmentów mineralnych. Warstwa z cegły ceramicznej, użytej w konstrukcji sklepienia łączona jest zaprawą wapienno-piaskową. We wszystkich warstwach występują reperacje cementowe, cementowo-wapienne i wapienno-piaskowe. Zaprawa gipsowo kredowa, mixtion, folia mosiężna.

**C. IDENTYFIKACJA MATERIAŁÓW**

Do budowy i wykończenia wnętrza kościoła użyto materiałów naturalnych jak piasek, cegła ceramiczna, wapno gaszone oraz farby mineralne, olejne i emulsyjne a także pobiałę wapienną.

**D. STRATYGRAFIA ZBIORCZA ŚCIAN PREZBITERIUM  
ŚCIANY PREZBITERIUM – PRZED KONSERWACJĄ**

WARSTWY TECHNOLOGICZNE	OZNACZENIE GRAFICZNE	WARSTWY CHRONOLOGICZNE	DATOWANIE	OKREŚLENIE WARSTWY	GRUBOŚĆ WARSTWY
1		iv	Po 2000	Przemaalowania	
2		III	Po 1900	Przemaalowania	
3		II	Przed 1900	Naprawy, reperacje	
4		I	ok. 1856	Polichromia pierwotna	
5				Tynk wapienno piaskowy	
6				Mur ceglany	

**E. TECHNIKA WYKONANIA**

Warstwy technologiczne wykonano głównie z zapraw wapienno-piaskowych, pigmentów mineralnych. Warstwa z cegły ceramicznej, użytej w konstrukcji sklepienia łączona jest zaprawa wapienno-piaskowa. We wszystkich warstwach występują reperacje cementowe, cementowo-wapienne i wapienno-piaskowe. Zaprawa gipsowo kredowa, mixtion, folia mosiężna.

**F. IDENTYFIKACJA MATERIAŁÓW**

Do budowy i wykończenia wnętrza kościoła użyto materiałów naturalnych jak piasek, cegła ceramiczna, wapno gaszone oraz farby mineralne, olejne i emulsyjne.

**NAWA****G. STRATYGRAFIA ZBIORCZA SUFITU NAWY KOŚCIOŁA  
SUFIT NAWY – PRZED KONSERWACJĄ**

WARSTWY TECHNOLOGICZNE	OZNACZENIE GRAFICZNE	WARSTWY CHRONOLOGICZNE	DATOWANIE	OKREŚLENIE WARSTWY	GRUBOŚĆ WARSTWY
1		IV	Po 2000	przemaalowanie	
2		III	Po 1900	Naprawy i reperacje	
3		II	Przed 1900	Przemaalowanie monochromatyczne	
4				Dekoracja pierwotna	

24.11.2023 r.

5		I	ok. 1856	Tynk wapienno piaskowy	
6			Podsiębitka trzciniowa		
7			Podsufitka drewniana, sosnowa		

## H. TECHNIKA WYKONANIA

Warstwy technologiczne wykonano głównie z zapraw wapienno-piaskowych pigmentów mineralnych i farb z dodatkami organicznymi o czym świadczą pozostałe grzybnie grzyba domowego i charakterystyczne „kleksy” *aspergillus niger*. Warstwa z cegły ceramicznej, użytej w konstrukcji ścian, nadprożach otworach i sklepieniu. Spoiwem jest zaprawa wapienno-piaskowa. We wszystkich warstwach występują reperacje cementowe, cementowo-wapienne i wapienno-piaskowe.

## I. IDENTYFIKACJA MATERIAŁÓW

Do budowy i wykończenia wnętrza kościoła użyto materiałów naturalnych jak piasek, cegła ceramiczna, wapno gaszone oraz farby klejowe i emulsyjne a także pobiałę wapienną.

## J. STRATYGRAFIA ZBIORCZA ŚCIAN NAWY KOŚCIOŁA ŚCIANY NAWY – PRZED KONSERWACJĄ

WARSTWY TECHNOLOGICZNE	OZNACZENIE GRAFICZNE	WARSTWY CHRONOLOGICZNE	DATOWANIE	OKREŚLENIE WARSTWY	GRUBOŚĆ WARSTWY
1		IV	Po 2000	Przemalowanie	
2		III	Po 1900	Przemalowanie i złączenia	
3				Naprawy i reperacje	
4		II	Przed 1900	Przemalowanie monochromatyczne	
4		I	ok. 1856	Dekoracja pierwotna	
5				Sztukateria gipsowa (fryz)	
6				Tynk wapienno piaskowy	
7				Podsiębitka trzciniowa	
8				Podsufitka drewniana, sosnowa	

## K. TECHNIKA WYKONANIA

Warstwy technologiczne wykonano głównie z zapraw wapienno-piaskowych pigmentów mineralnych i farb z dodatkami organicznymi o czym świadczą pozostałe grzybnie grzyba domowego i charakterystyczne „kleksy” *aspergillus niger*. Warstwa z cegły ceramicznej, użytej w konstrukcji ścian, nadprożach i otworach. Spoiwem jest zaprawa wapienno-

piaskowa. We wszystkich warstwach występują reperacje cementowe, cementowo-wapienne i wapienno-piaskowe oraz gipsowe.

#### L. IDENTYFIKACJA MATERIAŁÓW

Do budowy i wykończenia wnętrza kościoła użyto materiałów naturalnych jak piasek, cegła ceramiczna, wapno gaszone oraz farby klejowe i emulsyjne a także pobiałę wapienną oraz gips, szelak, mixtion olejny i folię metalowa, mosiężną (szlagmetal).

#### 5. OPIS WARUNKÓW PRZECHOWYWANIA OBIEKTU

Stan zachowania obiektu w ujęciu historycznym można ocenić na podstawie zachowanych warstw technologicznych wykonanych mechanicznie odkrywkach w badanym wnętrzu. Warstwa chronologiczna I z XIX w. to okres budowy istniejącego kościoła. Warstwa chronologiczna III (po 1900 r.) to okres nieudolnej dekoracji wnętrz, zniekształcającej charakter pierwotnej polichromii. Warstwy chronologiczne II i IV to okresy większych lub mniejszych remontów; z braku dokumentacji, założono że przeprowadzono je co 30-50 lat, warstwy technologiczne uszkodzone, częściowo zniszczone lub nieczytelne. Miejscami widoczne pozostałości pleśni – prawdopodobnie grzybnia grzyba domowego. Warstwa I chronologiczna z widocznymi uszkodzeniami mechanicznymi, fizyko-chemicznymi i biologicznymi, leży w jednej płaszczyźnie z warstwami kolejnych remontów, których nie można ustalić bez usunięcia wtórnych tynków.

#### 6. CEL I ZAKRES BADAŃ KONSERWATORSKICH – OPINIA KONSERWATORSKA

Celem prac było odnalezienie śladów polichromii we wnętrzu kościoła. Zakresem badań objęto wybrane fragmenty ścian, sklepienia prezbiterium i sufitu nawy, wykonując sondy odkrywkowe, odkrywki pasmowe i wykorzystując rozszerzone odkrywki naturalne zwłaszcza w miejscach rokujących istnienie polichromii. Zasięgano również informacji o chronologii przeprowadzanych prac remontowych we wnętrzu. Powyższą wiedzę potwierdzono archiwalnymi fotografiami wnętrza kościoła oraz własnymi wnioskami z prac odkrywkowo badawczych. W prezbiterium odkryto fragmenty polichromii figuralnych, roślinnych i geometrycznych. Na sklepieniu zachowała się dekoracja w postaci złotych gwiazd na niebieskim tle. Żebra pomalowano na czerwono. Wnioskuje się istnienie oryginalnej polichromii sufitu symetrycznych kompozycji roślinnych w narożach i wokół rozety; na ścianie tęczowej w postaci obramień ołtarzowych oraz przedstawienie z kulą ziemską (z prawej strony). Z lewej strony prawdopodobnie brak całego przedstawienia w związku ze zniszczeniem pierwotnego tynku. Późniejsze prace remontowe we wnętrzach kościoła wykonywano niepoprawnie, bez staranności i bez poszanowania substancji zabytkowej obiektu, zwłaszcza zachowania dawnych dekoracji.

Mając na uwadze obecny stan zachowania istniejących malowideł należy przywrócić pierwotny wygląd polichromii wnętrza kościoła, a także dokonać niezbędnych rekonstrukcji i ogólnej aranżacji artystycznej wnętrza kościoła. Wobec powyższego zaleca się usunięcie wtórnych, niewłaściwych tynków i przemaalowań olejnych i akrylowych z całości powierzchni wnętrza kościoła. Po odstonięciu, oczyszczeniu i uczynieniu polichromii oraz po upływie czasu niezbędnego dla dosuszania murów, należy przeprowadzić strukturalną impregnację warstwy malarskiej, z zastosowaniem mikrobiocydów oraz hydrofobizację preparatami pozwalającymi na swobodną wymianę gazową wewnętrznych tynków. Tynki użyte do rekonstrukcji muszą posiadać właściwości przepuszczania powietrza i pary wodnej oraz być solochłonne. Farby użyte do polichromii ścian powinny spełniać wymogi konserwatorskie dla użytych technik i technologii malarskich.



## 7. WNIOSKI KONSERWATORSKIE

Ze względu na stan zachowania wewnętrznych tynków, wielość napraw i warstw przemalowań oraz ogólne zniszczenia elementów architektury wnętrza, pierwotne zawilgocenie a także istniejące w tynkach i murach zarodniki grzybów i bakterii, postuluje się: usunięcie zniszczonych i niewłaściwych tynków, osuszenie i odgrzybienie murów oraz sklepienia i sufitu wewnątrz kościoła, wykonanie koniecznych, nowych tynków

renowacyjnych w technologii zgodnej z zaleceniami wybranego producenta. Przed tynkowaniem, ewentualnie, należy wykonać nową instalację elektryczną a także zaprojektować i wykonać system ogrzewający i wentylujący lub klimatyzujący pomieszczenia. Po wykonaniu tynków, należy pomalować je farbami o spoiwie krzemooorganicznym pozwalającym na swobodne „oddychanie” murów i tynków. Kolejne remonty lub dekoracje ścian i sklepień należy wykonywać w technologii identycznej z zastosowanymi uprzednio materiałami. Konserwację odsłoniętej polichromii należy przeprowadzić zgodnie z najlepszą wiedzą techniczną i artystyczną. Przed przystąpieniem do powyższych czynności należy sporządzić PROGRAM PRAC KONSERWATORSKICH i uzyskać stosowne pozwolenie konserwatorskie do jego realizacji. W przypadku prac konserwatorskich w nawie (zwłaszcza przy ścianie tęczowej) zaleca się zwołanie komisji konserwatorskiej w celu określenia kolejnych działań aranżacyjnych.

## 8. PROPONOWANE POSTĘPOWANIE KONSERWATORSKIE.

1. Usunięcie zniszczonych i niewłaściwych tynków oraz wtórnych warstw przemalowań
2. Osuszenie i odgrzybienie murów oraz sklepienia i sufitu wewnątrz kościoła.
3. Wykonanie koniecznych, nowych tynków renowacyjnych w technologii zgodnej z zaleceniami wybranego producenta.
4. Impregnacja - wzmocnienie strukturalne tynków.
5. Pomalowanie tynków powierzchni monochromatycznych farbami o spoiwie krzemooorganicznym i barwnikach mineralnych
6. Utrwalenie warstwy malarskiej
7. Rekonstrukcja kolorystyczna polichromii z zastosowaniem farb o spoiwie krzemooorganicznym i barwnikach mineralnych

Opracował  
 mgr Wojciech Wdowski  
 art. konserwator dzieł sztuki  
 Radom 2023



MAGISTER Sztuki  
 WOJCIECH WDOWSKI  
 ART.KONSERWATOR DZIEŁ SZTUKI  
 26-600 RADOM, ul. SOWINSKIEGO 15/41  
 tel.(+48) 483641660 kom. 662284196  
 e-mail: wwdowski@wp.pl





ZDJĘCIA ARCHIWALNE  
I SERWIS FOTOGRAFICZNY  
ODKRYWEK MALARSTWA ŚCIENNEGO  
WE WNĘTRZU KOŚCIOŁA PARAFIALNEGO  
P.W. OPIEKI MATKI BOSKIEJ BOLESNEJ  
W NOWYM MIEŚCIE NAD PILICĄ  
W DIECEZJI ŁOWICKIEJ



MGR WOJCIECH WDOWSKI  
ART. KONSERWATOR DZIEŁ SZTUKI  
RADOM 2023



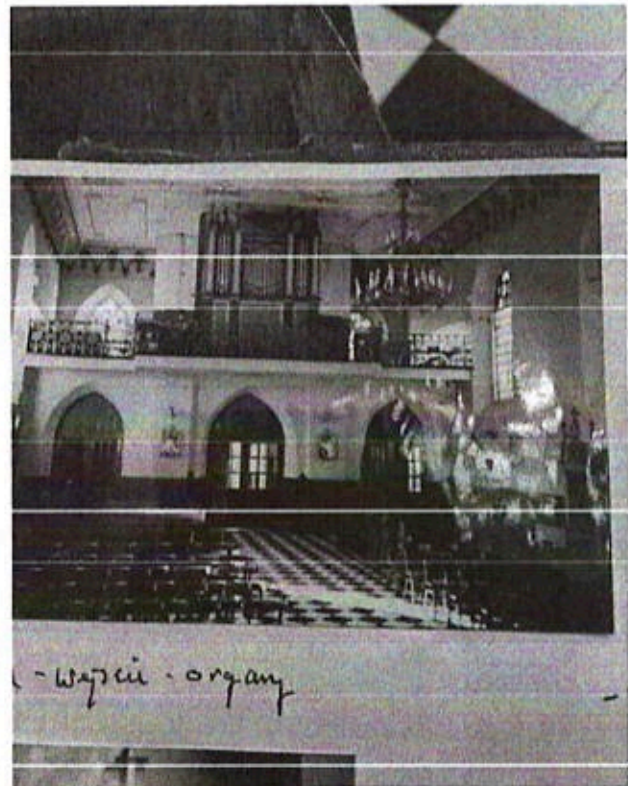
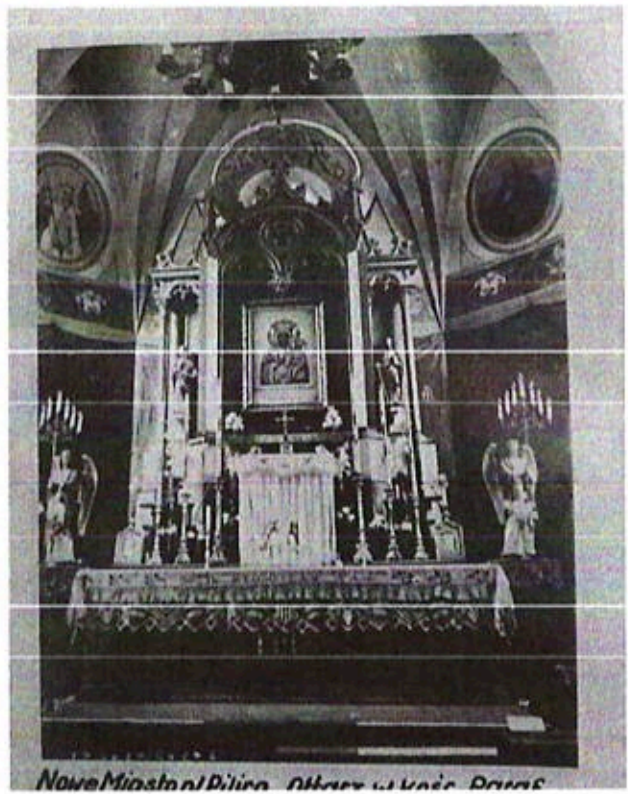
MAGISTER Sztuki  
WOJCIECH WDOWSKI  
ART. KONSERWATOR DZIEŁ SZTUKI  
26-600 RADOM, ul. SOWINSKIEGO 15/41  
tel.(+48) 483641660 kom. 662284196  
e-mail: wdowski@wp.pl

- 311 -

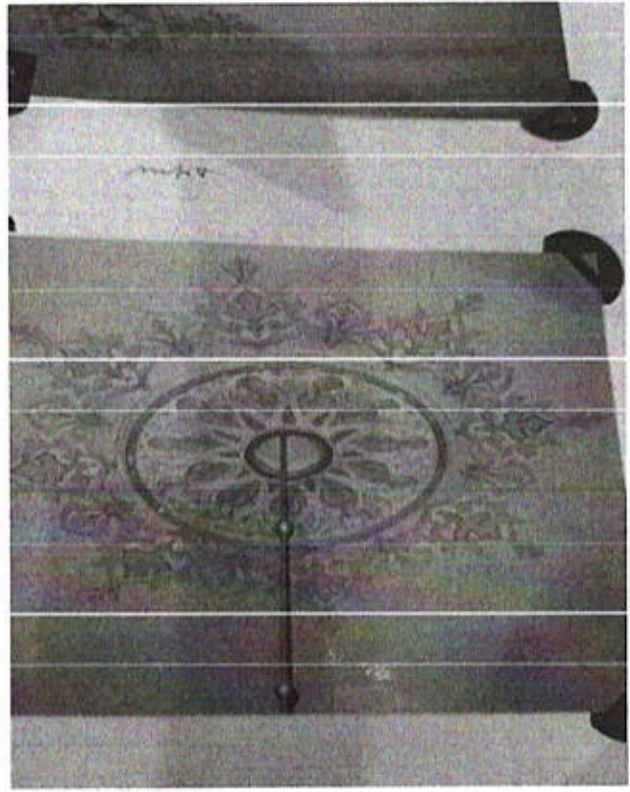
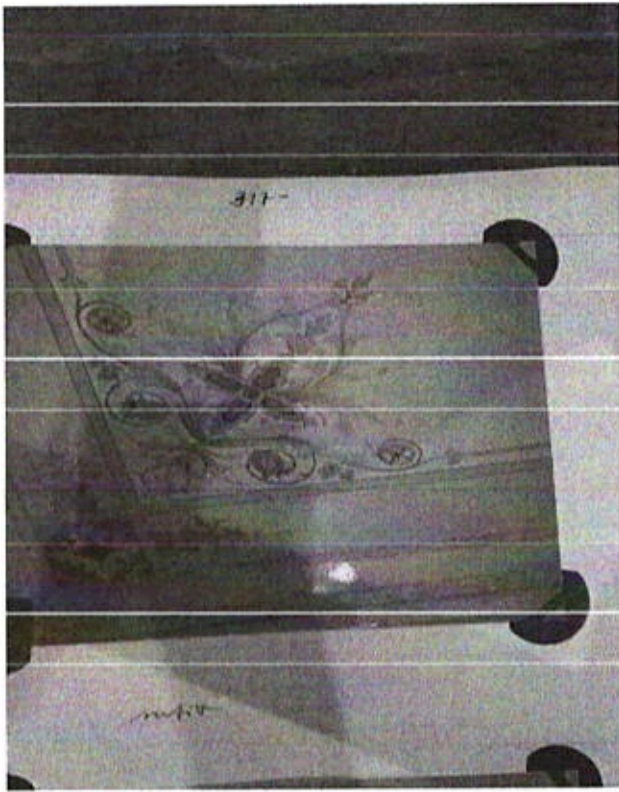
5 ty mē przed renowacją (zostawiamy się skłonić



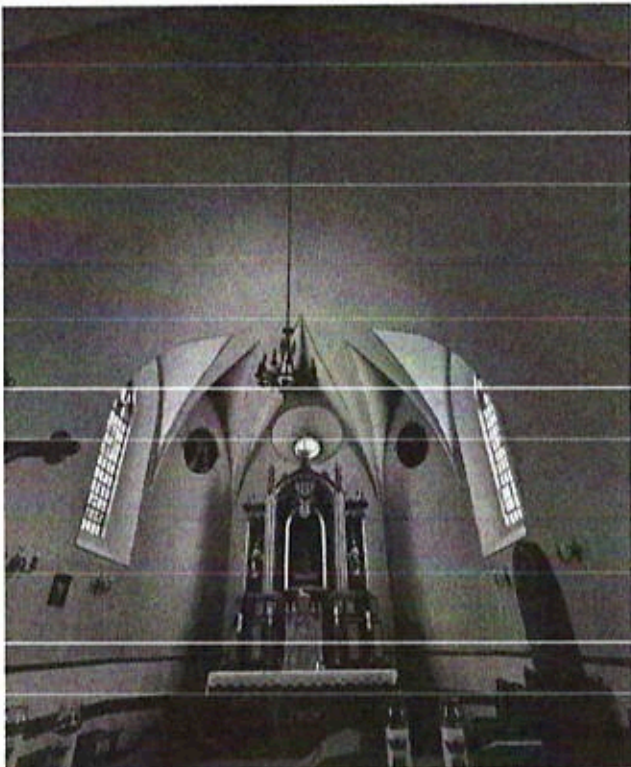
ZDJĘCIE ARCHIWALNE

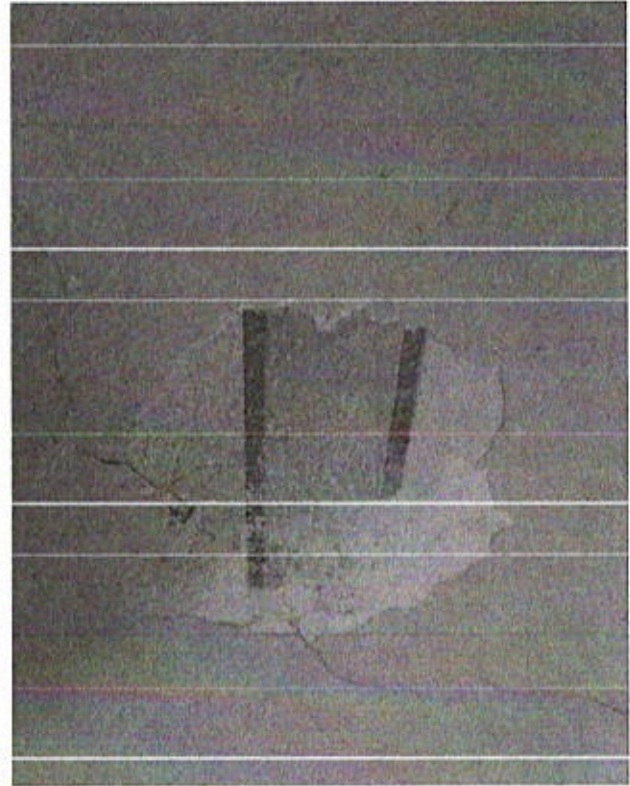
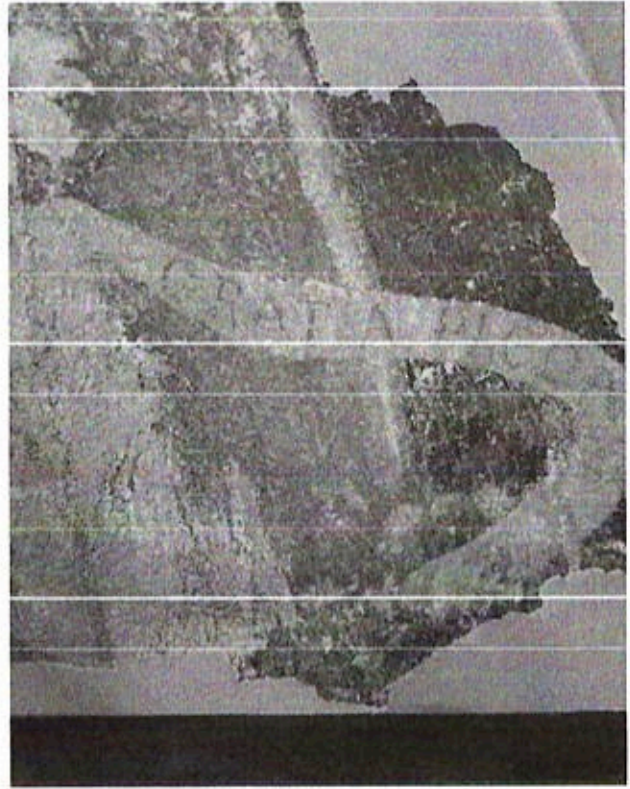


ZDJĘCIA ARCHIWALNE

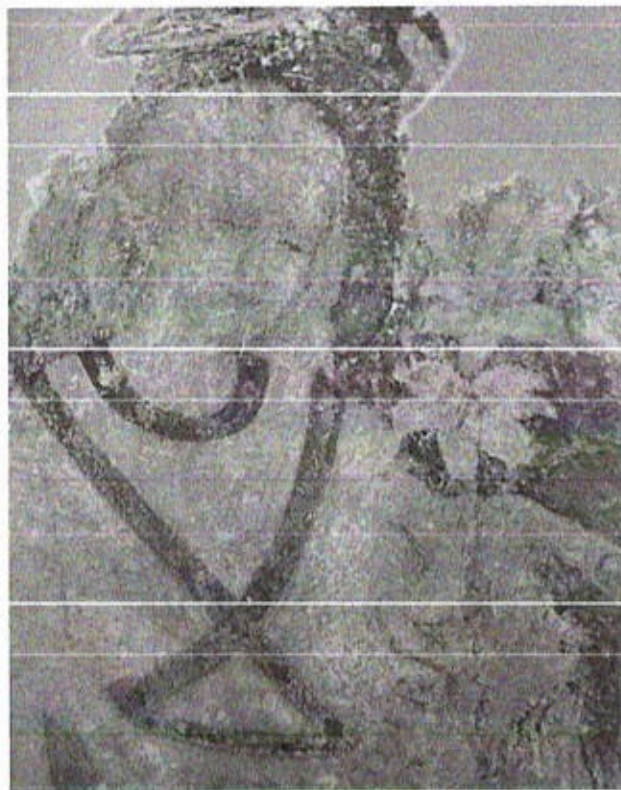


### ARCHIWALNE DEKORACJE SUFITU NAWY





ROZSZERZONE ODKRYWKI W WARSTWIE



NADPROŻE DRZWI DO ZAKRYSTII

